



TUTORAT UE 5 2014-2015 – Anatomie générale

Séance n°7 – Semaine du 16/03/2015

Anatomie générale de l'appareil digestif Professeur Prudhomme

Séance préparée par Antoine MERINDOL, Marjorie SUPPA et Coline DAMBROISE (ATP)

QCM n°1 : Concernant la coupe para-sagittale droite de la cavité péritonéale, choisir la ou les proposition(s) exacte(s).

- A. Le foie est entièrement entouré de péritoine.
- B. Le fascia pré-rénal est en contact avec le péritoine pariétal.
- C. L'omentum passe en avant du colon transverse
- D. Le fascia de Treitz accole le péritoine viscéral de la face postérieure du pancréas au péritoine pariétal.
- E. La capsule surrénale est située dans l'étage sus-mésocolique.
- F. Toutes les propositions précédentes sont fausses.

QCM n°2 : Concernant l'œsophage, choisir la ou les proposition(s) exacte(s).

- A. Il fait suite au pharynx et s'étend jusqu'au cardia de l'estomac.
- B. Il présente 3 portions : cervicale, thoracique et abdominale, la portion cervicale étant la plus longue.
- C. Sa portion cervicale s'étend en regard de toutes les vertèbres cervicales.
- D. La membrane phréno-oesophagienne forme un manchon autour de sa partie thoracique.
- E. La muqueuse de sa portion abdominale est de type épidermoïde.
- F. Toutes les propositions précédentes sont fausses.

QCM n°3 : Concernant la coupe axiale passant par Th4, choisir la ou les proposition(s) exacte(s).

- A. La trachée est un rapport postérieur de l'œsophage.
- B. L'œsophage est situé en avant et à droite du conduit thoracique.
- C. La crosse de la veine azygos est située à droite de la trachée.
- D. Le nerf X gauche se trouve entre l'œsophage, la trachée et la crosse aortique.
- E. Le nerf X droit est un rapport latéral de l'œsophage.
- F. Toutes les propositions précédentes sont fausses.

QCM n°4 : Concernant la coupe axiale passant par Th5, choisir la ou les proposition(s) exacte(s).

- A. On retrouve d'avant en arrière, entre autres, la veine cave inférieure, les veines pulmonaires et la veine azygos.
- B. Les nerfs X droit et gauche migrent respectivement en postérieur et en antérieur de l'œsophage.
- C. L'aorte ascendante est un rapport antérieur de l'artère pulmonaire droite.
- D. On retrouve les bronches principales en regard du hile et avant de l'œsophage.
- E. L'aorte descendante est un rapport postérieur de la bronche principale gauche et du nerf X gauche.
- F. Toutes les propositions précédentes sont fausses.

QCM n°5 : Concernant l'estomac, choisir la ou les proposition(s) exacte(s).

- A. Il recouvre en partie l'auvent costal et le foie.

- B. Situé au-dessus du diaphragme, il constitue un réservoir musculo-muqueux.
- C. L'antra pylorique correspond à une poche à air et est située à la partie supérieure de l'estomac.
- D. L'angle de His marque la transition entre la partie verticale de l'estomac et l'inflexion de sa partie pylorique.
- E. La ligne Z forme un clapet permettant d'éviter les reflux gastriques.
- F. Toutes les propositions précédentes sont fausses.

QCM n°6 : Concernant la vascularisation artérielle de l'estomac, choisir la ou les proposition(s) exacte(s).

- A. Le tronc cœliaque participe à la vascularisation de l'estomac.
- B. Pour la petite courbure, le tronc cœliaque donne directement les artères gastriques droite et gauche qui forment l'arcade de la petite courbure.
- C. L'artère splénique, branche de l'artère hépatique commune, donne l'artère gastrique postérieure pour la face postérieure du fundus.
- D. La grande courbure est vascularisée, entre autres, par l'artère gastro omentale droite, branche de l'artère hépatique commune.
- E. La réunion de l'artère gastro omentale droite et de l'artère splénique forme l'arcade de la grande courbure.
- F. Toutes les propositions précédentes sont fausses.

QCM n°7 : Concernant la vascularisation veineuse de l'estomac, choisir la ou les proposition(s) exacte(s).

- A. Elle comprend un système de drainage pour la petite et la grande courbure, superposable au système artériel.
- B. La veine gastrique gauche participe à la vascularisation de la petite courbure et se draine in fine dans le tronc porte.
- C. La veine splénique donne la veine gastro-omentale gauche qui vascularise la grande courbure.
- D. Le tronc porte est formé par la réunion du tronc spléno-mésaraïque et de la veine mésentérique supérieure.
- E. Le tronc gastro-colique reçoit entre autres la veine gastro-omentale droite avant de se jeter dans la veine mésentérique inférieure.
- F. Toutes les propositions précédentes sont fausses.

QCM n°8 : Concernant le duodénum, choisir la ou les proposition(s) exacte(s).

- A. C'est un organe fixe, totalement accolé à la paroi abdominale.
- B. Il est composé de 4 portions, on retrouve au niveau de D1 l'abouchement du conduit cholédoque et du canal pancréatique principal.
- C. Au niveau de D3 on retrouve la pince mésentérique, formée entre autres par l'artère mésentérique inférieure.
- D. Il est suivi dans sa partie terminale par l'iléon.
- E. Il est relié à la tête du pancréas par le ligament duodéno-pancréatique.
- F. Toutes les propositions précédentes sont fausses.

QCM n°9 : Concernant le duodénum et le pancréas, choisir la ou les proposition(s) exactes.

- A. Ces organes sont retrouvés à la face inférieure du foie.
- B. Le bloc duodéno-pancréatique est un rapport supérieur au colon ascendant.
- C. Le bloc duodéno-pancréatique est retrouvé en arrière du péritoine, comme l'aorte abdominale et la veine cave inférieure.
- D. La queue du pancréas est en rapport avec le rein droit.
- E. Le processus unciné dérive embryologiquement du bourgeon pancréatique ventral.
- F. Toutes les propositions précédentes sont fausses.

QCM n°10 : Concernant l'ampoule hépato-pancréatique, choisir la ou les proposition(s) exacte(s).

- A. Elle permet de faire passer la bile et les enzymes du foie et du pancréas au duodénum.
- B. Elle est formée par une dilatation de la partie terminale du canal cholédoque dans lequel s'est auparavant abouché le canal de Wirsung.
- C. Le sphincter d'Oddi correspond à un clapet à l'intérieur de l'ampoule.
- D. Elle s'abouche au bord médial du duodénum.
- E. Elle dérive de l'endoderme du duodénum.
- F. Toutes les propositions précédentes sont fausses.

QCM n°11 : Concernant l'intestin grêle, choisir la ou les proposition(s) exacte(s).

- A. L'intestin grêle est sous mésocolique et possède 3 parties : le duodénum, le jéjunum et l'iléon.
- B. Il est fixe car rattaché à la paroi postérieure par le mésentère.
- C. Le diverticule de Meckel est à la jonction entre jéjunum et iléon.
- D. L'intestin grêle est vascularisé principalement par un réseau anastomotique provenant de l'artère mésentérique inférieure.
- E. L'artère appendiculaire vascularise une partie de l'iléon.
- F. Toutes les propositions précédentes sont fausses.

QCM n°12 : Concernant le colon, choisir la ou les proposition(s) exacte(s).

- A. Le colon est constitué exclusivement du caecum, du colon ascendant, d'une partie transverse, et d'une partie descendante.
- B. Les tænias convergent vers l'appendice épiploïque.
- C. La courbure colique gauche est plus haute que la courbure colique droite.
- D. Le colon est enveloppé de péritoine.
- E. L'insertion du mésocolon transverse passe devant la portion D2 du duodénum.
- F. Toutes les propositions précédentes sont fausses.

QCM n°13 : Concernant la vascularisation du colon, choisir la ou les proposition(s) exacte(s).

- A. L'anastomose entre les deux systèmes de vascularisation du colon se fait par l'arcade de Riolan.
- B. L'artère mésentérique inférieure participe à la vascularisation du colon et chemine dans le mésocolon gauche.
- C. Les artères sigmoïdiennes sont des collatérales de l'artère mésentérique supérieure.
- D. L'artère colique gauche vascularise le colon descendant.
- E. La veine mésentérique inférieure donne les veines coliques gauches.
- F. Toutes les propositions précédentes sont fausses.

QCM n°14 : Concernant les rapports anatomiques du colon et du péritoine, choisir la ou les proposition(s) exacte(s).

- A. Le mésocolon descendant, à l'image du mésocolon ascendant, est accolé au péritoine via le fascia de Treitz.
- B. Le colon est rattaché au diaphragme par des ligaments.
- C. En haut, le colon est notamment en rapport avec l'omentum.
- D. A gauche, le colon est en rapport avec la rate et la tête du pancréas.
- E. La courbure colique droite est en rapport direct avec le rein droit.
- F. Toutes les propositions précédentes sont fausses.

QCM n°15 : Concernant l'artère mésentérique supérieure, choisir la ou les proposition(s) exacte(s).

- A. Son origine se situe au niveau de la vertèbre L4.
- B. C'est un rapport gauche de la veine mésentérique supérieure.
- C. Au cours de son trajet, elle passe en avant du pancréas puis en arrière du processus unciné.
- D. Elle est anastomosée avec l'artère mésentérique inférieure.
- E. Sa terminaison se fait en regard de la jonction entre l'intestin moyen et l'intestin postérieur.
- F. Toutes les propositions précédentes sont fausses.

QCM n°16 : Concernant le rectum, choisir la ou les proposition(s) exacte(s).

- A. Il présente deux parties, l'ampoule rectale et le canal anal, séparés par la ligne pectinée.
- B. Faisant suite au colon sigmoïde, la majeure partie est intra-péritonéale.
- C. Le sphincter externe, strié, de commande volontaire, est composé de trois faisceaux : supérieur, inférieur et moyen.
- D. Il est en rapport latéralement notamment avec l'artère rectale moyenne, l'urètre, le muscle releveur de l'anus.
- E. Il présente des bosselures et des tænias.
- F. Toutes les propositions précédentes sont fausses.

QCM n°17 : Concernant la vascularisation artérielle du rectum, choisir la ou les proposition(s) exacte(s).

- A. Elle présente trois axes vasculaires : l'artère mésentérique inférieure, l'artère iliaque externe et l'artère pudendale.
- B. L'artère rectale médiane vascularise la face postérieure du rectum.
- C. L'artère rectale supérieure, impaire, vascularise les parties postérieure et antérieure du rectum.
- D. L'artère rectale inférieure, paire est une collatérale de l'artère pudendale.
- E. L'artère rectale moyenne, paire et inconstante, vascularise la face latérale du bas rectum.
- F. Toutes les propositions précédentes sont fausses.

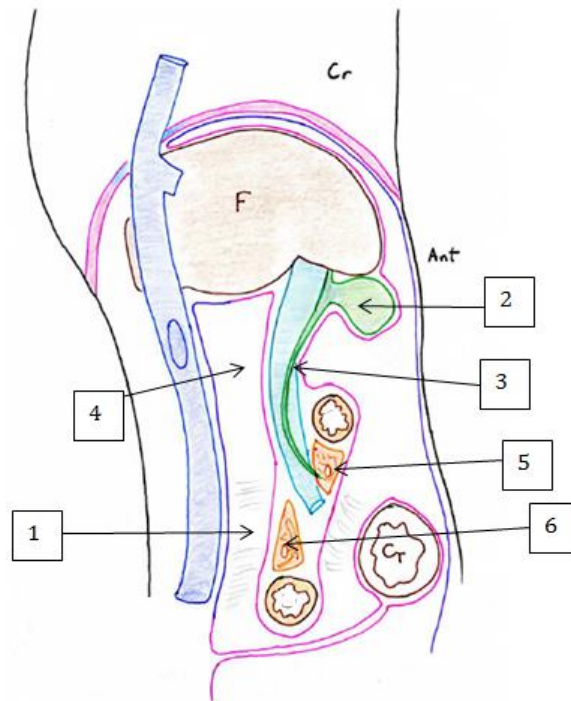
QCM n°18 : Concernant les rapports anatomiques du rectum, choisir la ou les proposition(s) exacte(s).

- A. Chez la femme, le septum recto-utérin sépare l'utérus et le rectum.
- B. Le cap anal représente un changement d'angulation entre les parties haute et basse du rectum.
- C. Le rectum est en rapport en postérieur avec le muscle levator-ani et le ligament ano-coccygien.
- D. Chez l'homme, le cul de sac recto-prostatique correspond à un repli fibreux en avant de l'ampoule rectale.
- E. Chez l'homme, le septum recto-vésical sépare notamment le rectum de la prostate.
- F. Toutes les propositions précédentes sont fausses.

QCM n°19 : Concernant le foie, choisir la ou les proposition(s) exacte(s).

- A. Il est palpable dans la région de l'hypochondre droit.
- B. Il est entouré de péritoine viscéral sauf au niveau de la capsule de Glisson.
- C. Le foie est relié au diaphragme par le ligament coronaire à droite et le ligament triangulaire à gauche.
- D. Le lobe droit du foie est composé de quatre segments.
- E. Le drainage du foie par les veines hépatiques et la veine porte définit en partie la segmentation dite fonctionnelle.
- F. Toutes les propositions précédentes sont fausses.

QCM n°20 : A propos de cette coupe parasagittale de la cavité péritonéale, choisir la ou les proposition(s) exacte(s).



- A. 1 correspond au fascia de Treitz.
- B. 2 correspond à la voie biliaire principale.
- C. 3 correspond au canal pancréatique.
- D. 4 correspond au hiatus de Winslow.
- E. 5 et 6 correspondent aux glandes surrénales.
- F. Toutes les propositions précédentes sont fausses.