



TUTORAT UE 5 2014-2015 – Anatomie générale

Séance n°9 – Semaine du 30/03/2015

Appareil uro-génital, fin appareil circulatoire (vascularisation veineuse du membre inférieur, vascularisation du tronc)
Professeurs Prudhomme et Prat

Séance préparée par Constance RIVIERE et Nicolas MIR (ATM²)

QCM n°1 : Concernant la vascularisation veineuse du membre inférieur, choisir la ou les proposition(s) exacte(s).

- A. La grande veine saphène fait une croisse au niveau du triangle fémoral pour s'aboucher dans la veine fémorale.
- B. On retrouve généralement deux veines pour une artère, sauf au niveau poplitée.
- C. La circulation veineuse profonde est satellite de la circulation artérielle.
- D. La grande veine saphène draine le bord médial et la face dorsale du pied.
- E. La veine petite saphène a un trajet dorsal au niveau de la cuisse.
- F. Toutes les propositions précédentes sont fausses.

QCM n°2 : Concernant la vascularisation artérielle, choisir la ou les proposition(s) exacte(s).

- A. Les artères intercostales postérieures sont des collatérales paires de l'aorte thoracique.
- B. L'aorte thoracique a pour collatérales, entre autres, les artères responsables de la totalité de la vascularisation artérielle du diaphragme.
- C. Le tronc coeliaque est une collatérale de l'aorte thoracique.
- D. La dernière collatérale de l'aorte abdominale est toujours l'artère sacrée médiane.
- E. Des fibres nerveuses suivent les artères viscérales pour gagner les viscères.
- F. Toutes les propositions précédentes sont fausses.

QCM n°3 : Concernant la vascularisation veineuse, choisir la ou les proposition(s) exacte(s).

- A. La veine porte se divise en 8 branches pour vasculariser les 8 segments du foie.
- B. Les veines rénales, surrénales et gonadiques sont des affluences directes de la veine cave inférieure.
- C. Au niveau artériel comme au niveau veineux, il existe deux troncs brachio-céphaliques.
- D. La veine mésentérique supérieure se réunit avec la veine splénique pour donner le tronc spléno-mésaraïque
- E. La veine porte est accompagnée, dans le pédicule hépatique, de l'artère hépatique commune, de la veine sus-hépatique et du canal cholédoque.
- F. Toutes les propositions précédentes sont fausses.

QCM n°4 : Concernant le système azygos, choisir la ou les proposition(s) exacte(s).

- A. Il s'agit d'un système anastomotique entre les deux veines caves.
- B. A droite comme à gauche, les veines intercostales du 8^{ème} espace intercostal se jettent dans la veine azygos.
- C. La veine azygos s'incurve vers l'avant pour s'aboucher à la face antérieure de la veine cave supérieure.

- D. La racine latérale de la veine hémi-azygos est constituée de la réunion de la 12ème veine intercostale gauche et de la veine lombale ascendante gauche.
- E. La veine hémi-azygos passe en avant de l'aorte et du conduit thoracique avant de se jeter dans la veine azygos.
- F. Toutes les propositions précédentes sont fausses.

QCM n°5 : Concernant le système lymphatique, choisir la ou les proposition(s) exacte(s).

- A. Le conduit thoracique est un rapport antérieur de l'aorte.
- B. Le liquide lymphatique du sein se draine au niveau des nœuds lymphatiques profonds de la région axillaire.
- C. On retrouve des nœuds lymphatiques superficiels du membre inférieur au niveau du genou et de la région inguinale.
- D. Les nœuds lymphatiques de la région pelvienne et périnéale se drainent au niveau des lymphonœuds de l'artère iliaque interne.
- E. La grande veine lymphatique se draine dans la veine subclavière droite.
- F. Toutes les propositions précédentes sont fausses.

QCM n°6 : Concernant l'appareil uro-génital, choisir la ou les proposition(s) exacte(s).

- A. Une fois sécrétée par le rein, l'urine traverse successivement l'urètre, la vessie et l'uretère.
- B. Les capsules surrénales font parties de l'appareil urinaire.
- C. Il est vascularisé, entre autres, par des collatérales de l'aorte abdominale ainsi que de l'artère iliaque interne.
- D. Il est constitué, entre autres, de glandes, d'organes réservoirs et de conduits.
- E. Il est majoritairement situé dans la cavité abdomino-pelvienne.
- F. Toutes les propositions précédentes sont fausses.

QCM n°7 : Concernant le rein, choisir la ou les proposition(s) exacte(s).

- A. Les pyramides rénales se jettent dans les petits calices, se jetant eux-même dans les grands calices.
- B. Le foie est responsable du décalage de hauteur entre les reins droit et gauche.
- C. En postérieur d'un rein on retrouve de la profondeur vers la superficie, entre autres : la médullaire, la corticale, la capsule rénale et le fascia rétro rénal.
- D. La face antérieure du rein est viscérale ; elle répond au péritoine et aux viscères abdominaux.
- E. Le rein droit se projette du bord inférieur de la vertèbre T11 au bord inférieur de la vertèbre L3.
- F. Toutes les propositions précédentes sont fausses.

QCM n°8 : Concernant la vascularisation du rein, choisir la ou les proposition(s) exacte(s).

- A. Les artères rénales se divisent et prennent une position antérieure et postérieure au pelvis rénal.
- B. Les artères rénales naissent au niveau de la première vertèbre lombaire.
- C. La veine rénale gauche passe entre l'aorte et l'artère mésentérique supérieure.
- D. La veine rénale gauche est en rapport en avant avec le pancréas.
- E. Les artères et veines rénales arrivent aux reins par les hiles rénaux.
- F. Toutes les propositions précédentes sont fausses.

QCM n°9 : Concernant les rapports du rein, choisir la ou les proposition(s) exacte(s).

- A. Le muscle carré des lombes protège l'arrière du rein.
- B. A droite, les fascias pré et rétro-rénal s'accolent à la partie supérieure des capsules surrénales pour rejoindre le péritoine à la jonction péritoine viscéral et pariétal.
- C. La capsule surrénale droite est un rapport médial du rein droit.
- D. Le rein gauche est en rapport avec la queue du pancréas par le fascia de Toldt et le mésocolon par le fascia de Treitz.
- E. Le bassinot du rein droit est postérieur à la portion verticale D2 du duodénum.
- F. Toutes les propositions précédentes sont fausses.

QCM n°10 : Concernant la capsule surrénale, choisir la ou les proposition(s) exactes.

- A. La médullo-surrénale possède une origine embryonnaire nerveuse.

- B. Les glandes surrénales sécrètent dans le sang des hormones participant à la régulation de la tension artérielle.
- C. Les catécholamines et les minéralocorticoïdes sont sécrétés par la même partie de la surrénale.
- D. La corticale de la capsule surrénale prend naissance dans le mésoderme intermédiaire.
- E. Leur vascularisation artérielle est issue de trois pédicules tandis que leur vascularisation veineuse présente, en général, un pédicule.
- F. Toutes les propositions précédentes sont fausses.

QCM n°11 : Concernant les uretères, choisir la ou les proposition(s) exacte(s).

- A. Ils possèdent chacun 3 portions : Lombaire, iliaque et pelvienne.
- B. Ils sont en rapport en postérieur avec les muscles psoas.
- C. Ils croisent par en avant les pédicules gonadiques au niveau lombaire.
- D. Ils sont en rapport chez l'homme, en arrière avec les vésicules séminales et en avant avec les artères vésiculo-déférentielles.
- E. Ils sont en rapport chez la femme, en avant avec l'artère utérine et en arrière et en médial avec l'utérus et le vagin.
- F. Toutes les propositions précédentes sont fausses.

QCM n°12 : Concernant les uretères, choisir la ou les proposition(s) exacte(s).

- A. Ils prolongent caudalement le bassin, ou pyélon.
- B. Leur trajet est globalement dirigé médialement, vers le bas et l'arrière.
- C. Au niveau lombaire, l'uretère droit croise par en avant et en aval la bifurcation iliaque.
- D. Les uretères s'abouchent dans la vessie par les ostiums urétériques au niveau de la partie inférieure du trigone vésical.
- E. Chez la femme, les uretères passent en arrière des artères utérines au niveau des cornes utérines.
- F. Toutes les propositions précédentes sont fausses.

QCM n°13 : Concernant la vessie, choisir la ou les proposition(s) exacte(s).

- A. Elle possède un apex aussi appelé col vésical.
- B. Quelque soit son état de remplissage elle est strictement située dans le petit bassin.
- C. Le péritoine est retrouvé entre la muqueuse urothéliale et le muscle détroisor.
- D. Elle possède 4 faces : une supérieure ou calotte vésicale, deux antérolatérales et une postérieure.
- E. La partie antéro-supérieure forme l'ouraue, reliquat embryonnaire du canal vitellin.
- F. Toutes les propositions précédentes sont fausses.

QCM n°14 : Concernant la coupe frontale de la vessie, choisir la ou les proposition(s) exacte(s).

- A. Le pédicule pudendal, est compris entre médialement le muscle élévateur de l'anus, caudalement le muscle transverse du périnée, et latéralement le muscle obturateur interne.
- B. La vessie est en rapport sur ses faces latérales avec l'aponévrose ombilico-pré-vésicale qui se termine sur l'artère obturatrice chez l'homme comme chez la femme.
- C. Le canal déférent, dirigé médialement vers l'arrière, est un rapport de la vessie à l'intérieur de la loge vésical.
- D. Comme le vagin, la vessie est en rapport chez la femme avec le muscle élévateur de l'anus.
- E. La vessie est en rapport crânialement avec le col de l'utérus.
- F. Toutes les propositions précédentes sont fausses.

QCM n°15 : Concernant les culs de sacs péritonéaux et les rapports de la vessie, choisir la ou les proposition(s) exacte(s).

- A. Le cul de sac de vésico-utérin, rapport supérieur de la vessie, forme le cul de sac de Douglas.
- B. Le ligament pubo-vésical, rapport antérieur de la vessie est une structure impaire.
- C. Le cul de sac recto vaginal est situé entre le vagin et le rectum.
- D. Le centre tendineux du périnée est situé chez la femme entre le rectum et l'utérus.
- E. Le septum recto vaginal est tendu entre le centre tendineux du périnée et le cul de sac recto utérin.

F. Toutes les propositions précédentes sont fausses.

QCM n°16 : Concernant les organes génitaux masculins, choisir la ou les proposition(s) exacte(s).

- A. La vaginale testiculaire est une séreuse recouvrant le testicule ainsi que la tête et le corps de l'épididyme.
- B. Le canalicule déférent fait suite au rété testis, ce dernier appartenant au testicule.
- C. L'ampoule déférentielle apparaît après la fusion entre le canal déférent et la vésicule séminale.
- D. Les vésicules séminales en arrière de la vessie sont plus médiales que les conduits déférents.
- E. Le conduit déférent est inclus dans le cordon spermatique lui même traversant le canal inguinal.
- F. Toutes les propositions précédentes sont fausses.

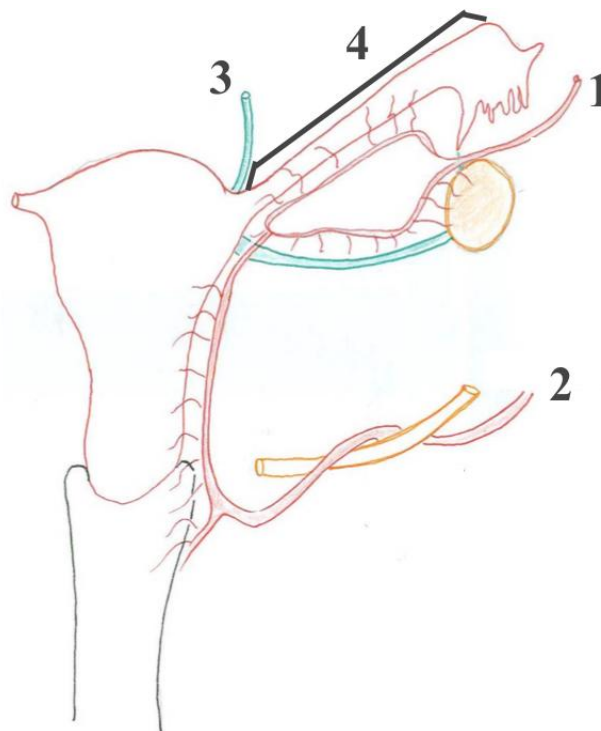
QCM n°17 : Concernant les organes génitaux masculins, choisir la ou les proposition(s) exacte(s).

- A. La vascularisation des testicules provient des branches des artères iliaques internes.
- B. Les testicules sécrètent le plasma séminal.
- C. Le testicule est une glande amphicrine.
- D. La prostate est un rapport postérieur du pubis.
- E. On retrouve les canaux éjaculateurs dans la prostate.
- F. Toutes les propositions précédentes sont fausses.

QCM n°18 : Concernant la prostate, choisir la ou les proposition(s) exacte(s).

- A. La prostate possède une capsule commune avec la vessie.
- B. Comme pour la vessie, elle possède un apex supérieur.
- C. Le sillon médian sépare en avant l'uretère et en arrière les canaux éjaculateurs.
- D. Elle est divisée en 3 zones ayant des fonctions différentes : les zones postérieure, centrale et antérieure.
- E. L'utricule prostatique est un reliquat situé à la face postérieure de l'urètre prostatique.
- F. Toutes les propositions précédentes sont fausses.

QCM n°19 : Concernant la vue des organes génitaux féminins, choisir la ou les proposition(s) exacte(s).



- A. Il s'agit d'une vue antérieure des organes génitaux féminins.
- B. Les artères 1 et 2 possèdent des origines différentes.
- C. La structure en 3 transite par le canal inguinal.
- D. La structure en 4 correspondant à la trompe, est formée de 3 parties : la corne, l'ampoule et l'infundibulum.
- E. L'artère en 2 vascularise en partie l'ovaire et la trompe.
- F. Toutes les propositions précédentes sont fausses.

QCM n°20 : Concernant l'utérus et le vagin, choisir la ou les proposition(s) exacte(s).

- A. Le col de l'utérus est inséré dans la partie postérieure du vagin pour former le cul de sac postérieur du vagin.
- B. Le cul de sac postérieur est le plus bas et le plus profond des culs de sac vaginaux.
- C. Si l'on ajoute 30° à l'angle d'antéversion, on obtient un angle de 150°.
- D. Comme la prostate, le vagin possède un rapport latéral avec le muscle élévateur de l'anus.
- E. La paroi vaginale est plutôt fine et lisse.
- F. Toutes les propositions précédentes sont fausses.